



VIDENCENTER FOR DUFT- OG KEMIKALIE
OVERFØLSOMHED



Årsrapport 2007

Indholdsfortegnelse

Indledning	3
Baggrund	4
Det grænseløse Videncenter	5
Det nye år	5
Beskrivelse af de enkelte forskningsprojekter	6
Epidemiologiske studier	6
Samfundsmedicinske studier	7
Eksperimentelle studier	8
Aktiviteter i 2007	9
Foredrag	9
Deltagelse i kongresser og symposier	11
Undervisning varetaget af medarbejdere	12
Publikationer	13
Postere og andre publikationer	13
Kurser	13
Finansiering	14
Presse	14
Organisationsdiagram	15
Medarbejdere i 2007	16

Indledning

2007 har været endnu et produktivt år for Videncentret, særlig med fokus på indsamling af data. Men det har også været et aktivt år, hvad angår formidling, med afholdelse af 30 videnskabelige foredrag, 20 undervisningsmøder samt udarbejdelse af 6 videnskabelige artikler.

Dataindsamlingen var overvejende fokuseret inden for emnerne epidemiologiske, patofysiologiske og samfundsmedicinske aspekter af duft- og kemikalieoverfølsomhed. Disse studier drives af Videncentrets 3 ph.d.-studerende, der er indskrevet ved Københavns Universitet.

Forekomsten af duft- og kemikalieoverfølsomhed i Danmark

Videncentret kunne i 2007 publicere den første af en række befolkningsundersøgelser om duft- og kemikalieoverfølsomhed. Studiet henvendte sig til 6.000 tilfældigt udvalgte borgere i alderen 18 til 69 år bosiddende i Storkøbenhavn. Det er her værd at fremhæve, at:

- 45 % af befolkningen rapporterede ubehag relateret til en eller flere af 11 almindeligt forekommende eksponeringer. Hyppigst over for andre menneskers brug af parfume, aftershave og deodorant, biludstødning, rengøringsmidler og friske tryksager
- 27 % relaterede eksponeringerne til fremkaldelse af symptomer. Hyppigst i form af hovedpine samt irritation i øvre og nedre luftveje
- 19 % undgik brugen af særlige forbrugerprodukter pga. symptomer relateret til indånding af dufte og kemiske stoffer
- 3,3 % rapporterede sociale og/eller erhvervsrelaterede problemer pga. deres symptomer over for dufte og kemiske stoffer
- 0,5 % oplevede både sociale og erhvervsrelaterede problemer pga. deres symptomer over for dufte og kemiske stoffer

Med baggrund i disse tal har Videncentret anslået, at der på landsplan er op mod 17.000 voksne danskere, som oplever symptomer pga. indånding af dufte og kemiske stoffer i en grad, så det påvirker deres udfoldelser socialt og erhvervsmæssigt.

Mødet mellem patienten med duft- og kemikalieoverfølsomhed og sundhedsvæsenet

Ved mødet med sundhedsvæsenet oplever personer med duft- og kemikalieoverfølsomhed ikke at blive anerkendt som syge, men at deres symptomer og problemer bagatelliseres og tilskrives psykologiske årsager. De tegner et billede af et sundhedsvæsen, som er fokuseret på den manglende mulighed for diagnostik af duft- og kemikalieoverfølsomhed i stedet for at lytte til patientens oplevelse af at være syg og beretning om de konsekvenser, dette har for patientens tilværelse. Ovenstående resultater, fra fokusgruppeinterviews gennemført i Videncentret, er i 2007 sammenskrevet og indsendt til et videnskabeligt tidsskrift.

Med henblik på at få mere viden om hvorledes sundhedsvæsenet oplever mødet med patienten med duft- og kemikalieoverfølsomhed, fremsendte Videncentret i 2007 et spørgeskema til 1.000 praktiserende læger vedrørende deres erfaringer med og oplevelse af denne patientgruppe. Ca. 700 læger responderede positivt på henvendelsen, og resultaterne er under sammenskrivning.

Voksende interesse for duft- og kemikalieoverfølsomhed

Med mere end 160 personlige henvendelser til Videncentret i 2007 kan interessen og efterspørgselen om viden vedrørende duft- og kemikalieoverfølsomhed siges at være voksende. Der har også været flere henvendelser om retningslinjer for social- og sundhedsfaglige personer, som har mødt patienterne.

Dansk Selskab for Allergologi afholdt sin første selvstændige session om duft- og kemikalieoverfølsomhed (MCS) på årsmødet i 2007, hvilket gav god mulighed for at diskutere viden og hypoteser om duft- og kemikalieoverfølsomhed med en større gruppe af fagfolk.

Nye muligheder

I sommeren 2007 fik Videncentret sammen med overlæge Søren Vesterhauge tilladelse fra Sundhedsstyrelsen til, i forskningsøjemed, at kontakte patienter fra Rigshospitalets Øre-Næse-Hals afdeling, som frem til 2006 havde fået diagnosen multiple chemical sensitivity (MCS). Af de 140 tidligere patienter, som blev identificeret, gav omkring 100 samtykke til, at vi måtte læse i deres journaler, samt at de ville deltage i projektarbejdet.

Muligheden for uselekteret at kunne invitere hele denne gruppe patienter til de igangværende projekter er en betydelig gevinst for Videncentret. Særligt i forhold til de problemer, der ofte er forbundet med udvælgelse af patienter til videnskabelige studier. De historiske MCS-patienter indgår nu både i et genetikstudie med opbygningen af en biobank samt i studier af samfundsmedicinske aspekter og eksperimentelle provokationer.

Baggrund

Finansieringen af Videncentret kom i værk ved en bevilling fra Miljøministeriet og har baggrund i en aftale blandt Folketingets partier om at oprette et center til at indsamle og formidle viden om duft- og kemikalierelaterede symptomer.

Videncentret blev oprettet i 2006 og har til formål at forske i og formidle viden om duft- og kemikalierelaterede symptomer. De overordnede målsætninger er at tilvejebringe videnskabelig dokumentation for, i hvilket omfang og i hvilke sammenhænge duft- og kemikalieoverfølsomhed vil kunne anerkendes som en eller flere veldefinerede lidelser, samt at skabe et videnskabeligt fundament for forebyggende tiltag rettet mod udvikling og forværring af de duft- og kemikalierelaterede symptomer. Videncentrets arbejde består i systematisk at tilvejebringe videnskabelig dokumentation omkring ovenstående forhold og yde rådgivning på baggrund heraf.

Organisering

Videncentret hører administrativt under Dermatologisk afdeling K og er fysisk beliggende på Gentofte Hospital i tæt relation til Videncenter for Allergi. De to Videncentre deler bl.a. akademisk miljø og sekretærfunktion.

Projektarbejdet

Videncentret arbejder projektbaseret. De enkelte projekter drives af en ph.d.-studerende i samråd med en vejledergruppe og de til projektet tilknyttede samarbejdspartnere. Erfaringen med denne arbejdsstruktur er, at der tilføres ressourcer fra forskningsinstitutioner og specialister med særlige kompetencer inden for de enkelte projektopgaver. Strukturen lægger op til synergieffekter og kontinuitet i forskningen og åbner mulighed for at udnytte kompetencer i de enkelte projektteams samt for at forfølge væsentlige resultater.

Projektgrupperne

Til at løse sine arbejdsopgaver er Videncentret organiseret med en daglig leder, 3 ph.d.-studerende, en rådgivende sygeplejerske samt en projektsygeplejerske. Herudover lægger professorer og forskere fra universiteterne i København, Århus, Aalborg og Roskilde arbejdskraft i centret.

Et tværfagligt netværk

Videncentret har mange samarbejdspartnere og kontaktflader. Der er således samarbejder med videnskabelige institutioner inden for dermatologi, epidemiologi, smerteforskning, medicinsk allergologi, lungemedicin, psykiatri, psykologi, øre næse hals, sociologi, almen medicin samt institutter under forskellige universitetsinstitutioner.

Styregruppen

Videncentret har sin egen styregruppe, der har til formål at vurdere det overordnede projekts forløb og resultater i forhold til den indgåede kontrakt med Miljøstyrelsen. Derudover fungerer styregruppen som forum for udveksling af idéer. Da der er tale om opbygning af ny viden inden for et uudforsket

område, kan styregruppemedlemmerne med deres faglige ekspertise bidrage med sparring i forhold til det samlede projekts fremdrift.

Pia Juul Nielsen er formand for styregruppen og Videncentrets kontaktperson i Miljøstyrelsen. Derudover udgøres styregruppen af Jette Blands, Sundhedsstyrelsen, professor Torkil Menné, Dermatologisk afd. K, Gentofte Hospital, professor Jeanne Duus Johansen, Videncenter for Allergi, overlæge Søren Vesterhauge, Privathospitalet Hamlet, forskningsleder Allan Linneberg, Forskningscenter for Forebyggelse og Sundhed, Glostrup Hospital, professor Jens Peter Bonde fra Arbejdsmedicinsk Klinik ved Århus Sygehus og forskningsleder Jesper Elberling, Videncenter for Duft- og Kemikalieoverfølsomhed.

Det grænseløse Videncenter

Selvom Videncentret er fysisk beliggende på Gentofte Hospital, udgør det en større og murstensløs enhed, idet dataindsamlingen overvejende foregår ude af huset sammen med et stadigt mere omfattende netværk til at hjælpe med opbygningen af viden.

Gennemførelsen af Videncentrets aktiviteter er kun økonomisk muliggjort som følge af al den frivillige arbejdskraft, der tilføres projektarbejdet fra vejledere og samarbejdspartnere, samt at forskningsaktiviteterne drives i samfinansiering med allerede eksisterende forskningsmiljøer, der bidrager med nødvendige fysiske rammer og forskningsudstyr til gennemførelse af projektarbejdet.

Positiv opbakning i 2007

Jeg vil gerne takke for den meget flotte tilslutning, vi har oplevet fra de patienter og forsøgspartnere samt borgere i Storkøbenhavn og praktiserende læger fra hele landet, som har brugt tid og ressourcer på at besvare spørgeskemaer og deltage i projektarbejdet.

Vores generelt høje deltagelsesprocenter (omkring 70 %) bidrager væsentligt til, at resultaterne får en højere grad af generaliserbarhed, og nedsætter betydningen af tilfældigheder og skævvridning.

En særlig stor tak til Videncentrets medarbejdere, samarbejdspartnere og styregruppe for jeres kæmpe indsats og engagement i 2007. I er alle med til at gøre duft- og kemikalieoverfølsomhed til et spændende emne at arbejde med og Videncentret til en udviklende institution at arbejde for.

Endelig vil jeg takke patientforeninger og netværk for duft- og kemikalieoverfølsomhed for deres særdeles konstruktive opbakning til Videncentrets arbejde.

Det nye år

2007 blev endnu et aktivt og godt år, så forventningerne til det kommende år er store. I 2008 vil resultaterne fra de igangværende forskningsprojekter blive gjort op og formidlet. Det bliver et spændende år, hvor hypoteser vil blive be- eller afkræftet og forhåbentligt resultere i ny indsigt og muligheder for forskning.

Som et helt nyt perspektiv ser Videncentret i 2008 frem til at gennemføre sit første interventionsstudie. Dette bliver forhåbentligt startskuddet til en række nye forskningsprojekter, som skal undersøge, i hvilken grad duft- og kemikalieoverfølsomhed samt psykologiske problemer forbundet hermed vil kunne lindres.

*Jesper Elberling
Forskningsleder
Videncenter for Duft- og
Kemikalieoverfølsomhed*

Beskrivelse af de enkelte forskningsprojekter

Epidemiologiske studier

Studierne udføres af humanbiolog Nikolaj Drimer Berg som et ph.d.-projekt ved Københavns Universitet.

Formål

Det overordnede formål med studierne er at kortlægge symptomer relateret til dufte og kemiske stoffer i befolkningen, herunder:

- at bestemme forekomst og hyppighed af symptomerne med fokus på lokalisation, sværhedsgrad og hvilke eksponeringer, der kan udløse dem.
- at identificere risikofaktorer for udvikling af duft- og kemikalieoverfølsomhed.

Delprojekter

De epidemiologiske studier gennemføres som tre delprojekter:

Delprojekt I

Design

6.000 tilfældigt udvalgte borgere i alderen 18 til 69 år fra Storkøbenhavn modtog i 2006 et spørgeskema om reaktioner og overfølsomhed

Status

Resultaterne fra undersøgelsen er sammenfattet i 2 artikler. Den første er publiceret i International Archives of Occupational and Environmental Health. Hovedresultaterne er summeret på side 3, afsnit 2 i årsrapporten.

Den anden artikel 'Phenotypes of individuals severely affected by airborne chemicals' er indsendt til et videnskabeligt tidsskrift. Vi fandt at: ekstrem udmattelse, omtågethed, svimmelhed, koncentrationsbesvær var symptomer som bedst karakteriserede gruppen med svære symptomer over for dufte og kemiske stoffer. Studiet er det første epidemiologiske studie, som er i stand til at beskrive fænotyper i denne gruppe.

Delprojekt II

Design

"Helbred 2006" gennemføres i samarbejde med Forskningscenter for Forebyggelse og Sundhed, Glostrup Hospital. Studiet gennemføres i perioden 2006 til 2008 som en befolkningsundersøgelse af 4.000 personer i alderen 18 til 69 år. Deltagerne besvarer spørgsmål om duft- og kemikalierelevante symptomer, livsstil, generelt helbred, indeklima, kost, livskvalitet samt psykologiske og socialøkonomiske forhold. Deltagerne undersøges bl.a. for kontaktallergi, luftvejsallergi og inflammation i luftvejene.

Status

Dataindsamlingen forventes afsluttet i foråret 2008. Statistisk bearbejdning af data og artikelskrivning kan derefter begynde.

Delprojekt III

Design

Projektet er et genetisk kortlægningsstudie af bl.a. leverenzymers betydning for duft- og kemikalieoverfølsomhed. Deltagere er 1.200 personer fra befolkningen og 100 patienter med duft- og kemikalieoverfølsomhed. Besvarelser af spørgeskemaer om duft- og kemikalierelevante symptomer sammenholdes med genotypen i en række udvalgte gener.

Samarbejdspartner:

Seniorforsker Henrik Berg Rasmussen, Forskningsinstituttet, Sct. Hans Hospital.

Status

83 % har svaret på spørgeskemaerne og genotypningen er i fuld gang.

Hovedvejleder: Professor, overlæge, dr.med. Asger Dirksen, Lungemedicinsk Afdeling Y, Gentofte Hospital.

Projektvejleder: Forskningsleder, læge, ph.d. Jesper Elberling, Videncenter for Duft- og Kemikalieoverfølsomhed, Gentofte Hospital.

Øvrig vejleder: Forskningsleder, læge, ph.d. Allan Linneberg, Forskningscenter for Forebyggelse og Sundhed, Glostrup Hospital.

Samfundsmedicinske studier

Projektet varetages af cand.scient.san, sygeplejerske Sine Skovbjerg

Formålet med forskningsprojektet er at kortlægge gruppen af mennesker, som rapporterer symptomer over for almindeligt forekommende dufte og kemiske stoffer. Herunder at beskrive helbredsmæssige, sociologiske, psykologiske og samfundsøkonomiske forhold.

Der er planlagt 3 delprojekter i relation til det samfundsmedicinske område.

Delprojekt I: Delprojekt I gennemføres som en spørgeskemaundersøgelse omfattende 1.000 personer:

- 1) som har fået at vide af en læge, at de lider af MCS
- 2) som har henvendt sig til Videncentret pga. duft- og kemikalierelaterede symptomer
- 3) som har rapporteret symptomer over for dufte og kemiske stoffer i en spørgeskemaundersøgelse henvendt til 6.000 borgere gennemført af Videncenter for Duft- og Kemikalieoverfølsomhed i 2006.

Forud for undersøgelsen blev der gennemført to fokusgruppinterview bl.a. med henblik på udarbejdelse af spørgeskemaet, som blev udviklet i samarbejde med Videncenter for Allergi, Psykiatrisk Klinik på Rigshospitalet, overlæge dr.med. Søren Vesterhauge fra Privathospitalet Hamlet, Psykologisk Institut på Aarhus Universitet og Institut for Folkesundhedsvidenskab på Københavns Universitet.

Status for delprojekt I: Den praktiske del af spørgeskemaundersøgelsen er afsluttet. De to fokusgruppinterviews er sammenskrevet til en videnskabelig artikel, som er indsendt. Resultatet beskrives på side 3 afsnit 3 i årsrapporten. En publikation med udgangspunkt i spørgeskemadelen forventes indsendt til et videnskabeligt tidsskrift medio 2008.

Undersøgelsen er gennemført med støtte fra Aage Bangs Fond.

Delprojekt II: Delprojekt II gennemføres som en spørgeskemaundersøgelse henvendt til et repræsentativt udsnit af alment praktiserende læger i Danmark. Forskningsprojektet undersøger spørgsmål omkring praktiserende lægers oplevelse og håndtering af patienter med symptomer relateret til indånding af almindeligt forekommende dufte og kemiske stoffer.

Status for delprojekt II: Undersøgelsen er gennemført i samarbejde med Afdelingen for Almen Medicin, Københavns Universitet. En publikation forventes indsendt til relevant internationalt tidsskrift primo 2008.

Delprojekt III: Delprojekt III er et pilotforsøg, der har til formål at undersøge effekten af et 8-ugers mindfulness-baseret kognitiv terapi (MBCT) forløb på psykologiske og fysiske symptomer, samt sygdomsopfattelse hos personer med symptomer over for almindeligt forekommende dufte og kemiske stoffer.

Status for delprojekt III: Der foreligger en projektprotokol, og deltagere til delprojekt III forventes udtaget primo 2008. Pilotforsøget forventes at forløbe frem til udgangen af 2008.

Pilotforsøget gennemføres i et samarbejde mellem Videncenter for Duft- og Kemikalieoverfølsomhed, Gentofte Hospital og Psykiatrisk Klinik, Rigshospitalet.

TrygFonden har bevilliget midler til gennemførelse af forskningsprojektet.

Hovedvejleder: Professor, overlæge, dr. med. Jeanne Duus Johansen, Videncenter for Allergi, Gentofte Hospital

Projektvejleder: Forskningsleder, læge, ph.d. Jesper Elberling, Videncenter for Duft- og Kemikalieoverfølsomhed, Gentofte Hospital

Øvrig vejleder: Overlæge, ph.d. Alice Rasmussen, Neurocentret, Psykiatrisk Klinik, Rigshospitalet

Eksperimentelle studier

Helle Holst er ph.d.-studerende og projektansvarlig for de eksperimentelle studier.

Formål: Provokationsstudierne danner fundamentet for at studere patofysiologiske mekanismer relateret til symptomer over for dufte og kemiske stoffer. Følgende hypoteser testes: Er en øget bronkial capsaicinfølsomhed perifert eller centralt betinget? Er en øget bronkial capsaicinfølsomhed associeret til en generelt øget følsomhed for capsaicin målt som capsaicinrespons i huden? Er en øget bronkial capsaicinfølsomhed associeret til hormonelle forandringer, målt i blodet? Er en øget bronkial capsaicinfølsomhed associeret til et øget basofilt histaminrespons efter inkubation med parfume?

Delprojekter: De eksperimentelle studier gennemføres som tre delprojekter.

Delprojekt I: Projektet vil belyse, om der er en sammenhæng mellem en ændret bronkial capsaicinfølsomhed og en generelt øget følsomhed for capsaicin målt i huden. Derudover vil studiet belyse, om kvinders capsaicinfølsomhed afhænger af, hvor de befinder sig i deres menstruationscyklus. Disse faktorer kan være væsentlige, når den bronkiale capsaicinfølsomhed undersøges hos kvinder, både i den fremtidige diagnostik og i udarbejdelsen af et referencemateriale for testen.

Status for delprojekt I: Studiet er afsluttet, og data er opgjort. En sammenskrivning af dette arbejde forventes færdiggjort i 2008.

Delprojekt II: Projektet vil søge at belyse så mange af de opsatte hypoteser som muligt: 1) Er der en nedsat hæmning af det centrale respons (undersøges med habituationstest i lungerne og "Wind up" i huden). 2) Er der et øget perifert respons, dvs. flere nerveender,

øget capsaicinreceptordensitet eller øget receptorfølsomhed som følge af neurogen inflammation (Tærskelbestemmelse i lungerne og flarerrespons i huden). 3) Er der et basofilt histaminrespons efter inkubation med parfume (non-IgE-medieret).

I forbindelse med del II-studiet udtages blodprøver til analyse af hormonniveau og basofilt histaminrespons (HR-Test, RefLab). Personer med duft- og kemikalierelaterede symptomer sammenholdes med kontrolpersoner stratificeret efter køn og alder. Personerne udvælges blandt patienter, der har fået stillet diagnosen MCS af overlæge Søren Vesterhauge, fra dermatologisk afdeling på Gentofte Universitets Hospital og blandt patienter, der har søgt læge grundet slimhindesyntomer over for dufte og kemiske stoffer.

Status for delprojekt II: Det eksperimentelle studie forventes afsluttet medio marts 2008.

Delprojekt III: Lungebiopsier fra fire raske kontroller og en patient undersøges ved hjælp af immunohistokemisk farvning for TRVP1 receptorantallet (den receptor, der aktiveres ved inhalation af capsaicin).

Status for delprojekt III: De eksperimentelle studier forventes afsluttet i slutningen af 2008.

Samarbejdspartnere: Allergiklinikken og RefLab ApS, Rigshospitalet, Center for Sanse-Motorisk Interaktion, Aalborg Universitet, Stereolab, Aarhus Universitet

Hovedvejleder: Overlæge, dr. med. Holger Mosbech, Allergiklinikken Rigshospitalet

Projektvejleder: Forskningsleder, læge, ph.d. Jesper Elberling, Videntcenter for Duft- og Kemikalieoverfølsomhed, Gentofte Hospital

Øvrig vejleder: Professor, dr. med. Lars Arendt-Nielsen, Center for Sanse-Motorisk Interaktion, Aalborg Universitet

Foredrag

Berg ND, Medical consultations in relation to severity of hand eczema in the general population. Gentofte Hospital. 19. april 2007.

Berg ND, Astma og duft- og kemikalierelaterede symptomer. Hotel Jacob Gade, Vejle. 22. april 2007.

Berg ND, Prevalence and individual consequences of chemical sensitivities in a general population. Karolinska Institutet, Stockholm. Maj 2007.

Berg ND, A randomised controlled trial to determine the effect on response of including a lottery incentive in health surveys. Gentofte Hospital. 6. juni 2007.

Berg ND, Prevalence and individual consequences of chemical sensitivities in a general population. Gentofte Hospital. Oktober 2007.

Berg ND, Epidemiologiske studier af duft- og kemikalierelaterede symptomer. Informationsmøde. Gentofte Hospital. December 2007.

Berg ND, Epidemiologiske studier af duft- og kemikalierelaterede symptomer. Følgegruppemøde. Gentofte Hospital. December 2007

Elberling J, The link between skin and airways regarding sensitivity to fragrance products. Invited Speaker, Workshop 16 - Cosmetic Dermatitis 11 June, The XXVI Congress of the European Academy of Allergology and Clinical Immunology, EAACI 2007, Göteborg, Sverige.

Elberling J, Multiple Chemical Sensitivities Epidemiologi og forskningsaspekter, Dansk Selskab for Allergologi, Årsmøde 2007. Koldingfjord. August 2007.

Elberling J, A twin study of the link between skin and airways regarding sensitivity to perfume. 23. maj 2007. Det Danske Tvillinge Register, Syddansk Universitet, Odense.

Elberling J, Videncenter for Duft- og Kemikalieoverfølsomhed - hvad laver vi? 2. februar 2007. Arbejdsmedicinsk Klinik, Århus Universitetshospital.

Elberling J, Introduction to the Danish research centre for chemical sensitivities. Møde mellem Videncentrene, Dermatologisk afdeling og Den Svenske Kontakt Dermatitis gruppe. Lille Auditorium, Gentofte Hospital. April 2007

Elberling J, Respiratory symptoms and other complaints related to fragrances, RIFM - Expert Panel meeting, Hotel Marriot, København. 14. maj 2007.

Elberling J, Multiple Chemical Sensitivities Epidemiologi og forskningsaspekter. Københavnske dermatologers klub, Domus Medica. September 2007

Elberling J, Forskning i MCS: epidemiologi, patofysiologi og samfundsmedicinske aspekter. Kursus i allergologi for speciallæger, Kursuscenter Knudshoved, Nyborg. 16. november 2007.

Elberling J, Forskning i MCS. Torsdagsmøde, Videncentrene. November 2007.

Elberling J, Status for Videncentrets arbejde. Følgegruppemøde, Gentofte Hospital. December 2007.

Elberling J, Status for Videncentrets arbejde. Informationsmøde, Gentofte Hospital. December 2007.

Holst H, Alfa-kliken, "The association between excitability to capsaicin in skin and lower airways", Rigshospitalet. Februar 2007.

Holst H, "Does experimental pain response vary across the menstrual cycle", Journalclub ph.d. Studerende, Rigshospitalet, Basic and Clinical Allergology. 30. marts 2007.

Holst H, "The excitability to capsaicin in skin and lower airways in relation to chemical sensitivity", Symposium, Den svenske Kontaktdermatitis Gruppe, Gentofte Hospital. April 2007.

Holst H, "The excitability to capsaicin in skin and lower airways in relation to chemical sensitivity", Karolinska, Stockholm. Maj 2007.

Holst H, "The association between excitability to capsaicin in skin and lower airways in healthy individuals", Pain School, Siena, Italien. Juni 2007.

Holst H, "Capsacineksitabilitet i hud og luftveje hos raske mænd og kvinder", Dansk Allergologisk Selskabs årsmøde, Koldingfjord. 17. og 18. august 2007.

Holst H, "Future directions in chronic cough: mechanisms and antitussives", Journalclub ph.d. studerende Videncenter for Allergi, Videncenter for Frisører og Videncenter for Duft- og Kemikalieoverfølsomhed. September 2007.

Holst H, "The excitability to capsaicin in skin and lower airways in healthy individuals", symposium "sensitivity to chemicals and scents", Gentofte Hospital. 23. oktober 2007.

Holst H, "Capsaicin - et eksperimentelt studie af følsomhed i hud og luftveje hos raske", Dansk Dermatologisk Selskabs årsmøde, Gentofte Universitets Hospital. November 2007.

Holst H, "TRP channels and pain", Journalclub, ph.d. studerende, Rigshospitalet, Basic and Clinical Allergology. 30. november 2007.

Holst H, "Studier i fysiologiske mekanismer og målemetoder", Følgegruppemøde. 6. december 2007.

Skovbjerg S, "Consequences of Multiple Chemical Sensitivities: The Patients perspective", Gentofte Hospital. 19. april 2007.

Skovbjerg S, "Consequences of Multiple Chemical Sensitivities". Karolinska, Stockholm. Maj 2007.

Skovbjerg S, Litteraturgennemgang for ph.d.-studerende ved Videncenter for Allergi og Videncenter for Duft- og Kemikalieoverfølsomhed. 16. maj 2007.

Skovbjerg S, Faglig udveksling med svensk forskergruppe. 23. oktober 2007.

Skovbjerg S, Foredrag og præsentation af forskningsprojekter for Forskningsklinikken for Funktionelle Lidelser og Psykosomatik. 4. december 2007.

Skovbjerg S, Præsentation af forskningsprojekter ved følgegruppemøde. 6. december 2007.

Deltagelse i kongresser og symposier

Berg ND, Symposium med den svenske kontaktdermatitis gruppe. 19. april 2007.

Berg ND, Astma-Allergi Forbundets delegeretmøde. Hotel Jacob Gade, Vejle. 22. april 2007.

Berg ND, Joint PhD student meeting with Centrum for Allergiforskning. Karolinska Institutet, Stockholm. 7.-8. maj 2007.

Berg ND, MCS debatmøde. Landstingssalen, Christiansborg. 18. juni 2007.

Berg ND, Offentligt møde om tjærestoffer. RUC. 26. september 2007.

Berg ND, Scientific joint meeting with The Asthma and Allergy Research Group, Sahlgrenska University, Gothenburg, Sweden, Department of Psychology, Umeå University, Department of Otorhinolaryngology, Skövde Central Hospital. 23. oktober 2007.

Elberling J, Den 4. Stressforsknings konference, Statens Institut for Folkesundhed, København, 5. november 2007.

Elberling J, The XXVI Congress of the European Academy of Allergology and Clinical Immunology, EAACI 2007, Göteborg, Sverige. 9.-13. juni 2007.

Elberling J, Chairman, Workshop 22 - Cough and Bronchial Sensory Hyperresponsiveness vs Asthma, The XXVI Congress of the European Academy of Allergology and Clinical Immunology, EAACI 2007, Göteborg, Sverige. 12. juni 2007.

Elberling J, Årsmøde ved Dansk Dermatologisk Selskab, Store Auditorium, Gentofte Hospital. 18.-19. november 2007.

Elberling J, Årsmøde ved Dansk Selskab for Allergologi, Koldingfjord. 17.-18. august 2007.

Elberling J, Symposium med den svenske kontaktdermatitis gruppe og Vidententrene, Dermatologisk afdeling, Gentofte Hospital. April 2007.

Elberling J, Debatmøde om MCS. Paneldeltager, Landstingssalen, Christiansborg. April 2007.

Elberling J, Joint PhD student meeting with Centrum for Allergiforskning. Karolinska Institutet, Stockholm. 7.-8. maj 2007.

Elberling J, Scientific joint meeting with The Asthma and Allergy Research Group, Sahlgrenska University, Gothenburg, Sweden, Department of Psychology, Umeå University, Department of Otorhinolaryngology, Skövde Central Hospital. Gentofte Hospital. Oktober 2007.

Holst H, Alfa-kliken, Minisymposium, Rigshospitalet. 8. februar 2007.

Holst H, Symposium, svenske kontaktdermatit gruppe, Gentofte Hospital. 19. april 2007.

Holst H, Symposium, Karolinska, Stockholm. 7.-8. maj 2007.

Holst H, "Sensitivity to chemicals and scents", Symposium, Gentofte Hospital. 23. oktober 2007.

Skovbjerg S, ”Sygdomsopfattelser hos personer med duft- og kemikalieoverfølsomhed”, Dansk Dermatologisk Selskab årsmøde. 23. november 2007.

Skovbjerg S, Den 4. Stressforskningskonference, Statens Institut for Folkesundhed. 5. november 2007.

Skovbjerg S, World Conference on stress, Budapest. 23.-26. august 2007.

Undervisning varetaget af medarbejdere

Elberling J, Praktiske øvelser i priktestning. Kursus i Immunologi gennemført for 9 hold 5.-semester medicinstuderende ved KU. Forår 2007.

Elberling J, Overfølsomhed og Allergi. Integreret Klinisk Kursus for 11.-semester medicinstuderende på Københavns Universitet, Panum Institut. Forår 2007.

Elberling J, Luftvejsallergi. 4.-semester studerende på Suhr's Seminarium i Ernæring og Sundhed under Modulet Sundhed og Miljø. Forår 2007.

Elberling J, Kontaktallergi. 4.-semester studerende på Suhr's Seminarium i Ernæring og Sundhed under Modulet Sundhed og Miljø. Forår 2007.

Elberling J, Overfølsomhed og Allergi. Integreret Klinisk Kursus for 11.-semester medicinstuderende på Københavns Universitet, Panum Institut. September 2007.

Elberling J, Luftvejsallergi. 4.-semester studerende på Suhr's Seminarium i Ernæring og Sundhed under Modulet Sundhed og Miljø. Efterår 2007.

Elberling J, Kontaktallergi. 4.-semester studerende på Suhr's Seminarium i Ernæring og Sundhed under Modulet Sundhed og Miljø. Efterår 2007.

Elberling J, Praktiske øvelser i priktestning. Kursus i Immunologi gennemført for 9 hold 5.-semester medicinstuderende ved KU. Efterår 2007.

Elberling J, Teamarbejde og teamoptimering, Videncentrets Litteraturklub. Marts 2007.

Holst H, Forskermøde Allergiklinikken Rigshospitalet, præliminær datapræsentation for ”Sammenligning af følsomhed for capsaicinudløst hoste med intradermalt capsaicinrespons”. Januar 2007.

Holst H, Forskermøde, Allergiklinikken Rigshospitalet, ”Basofil histaminrelease og intradermal flarerespons hos patienter med slimhindesyntomer over for parfume”, gennemgang af kommende projekt. Marts 2007.

Holst H, Forskermøde: Datapræsentation for ”Sammenligning af følsomhed for capsaicinudløst hoste med intradermalt capsaicinrespons”. Maj 2007.

Holst H, Forskermøde, Allergiklinikken Rigshospitalet, ”Tivi600 tissue viability camera i forhold til laser doppler”. August 2007.

Skovbjerg S, Præsentation af forskningsprojekt for svensk forskergruppe. April 2007.

Skovbjerg S, Præsentation af forskningsprojekt for svensk allergiforskergruppe. 7.-8. maj 2007.

Skovbjerg S, Litteraturgennemgang for ph.d.-studerende ved Videncenter for Allergi og Videncenter for Duft- og Kemikalieoverfølsomhed. Maj 2007.

Skovbjerg S, Faglig udveksling med svensk forskergruppe. Oktober 2007.

Publikationer

Berg ND, Linneberg A, Dirksen A, **Elberling J**. Prevalence of self reported symptoms and consequences related to inhalation of airborne chemicals in a Danish general population. *International Archives of Occupational and Environmental Health* 2007.

Linneberg A, **Berg ND**, Gonzalez-Quintela A, Vidal C, **Elberling J**. Prevalence of self-reported hypersensitivity symptoms following intake of alcoholic drinks. *Clinical and experimental Allergy* 2007.

Hald M, **Berg ND**, **Elberling J**, **Johansen JD**. Medical consultations in relation to severity of hand eczema in the general population. *British Journal of Dermatology* 2007

Elberling J, Skov PS, Mosbech H, Dirksen A, **Holst H**, **Johansen JD**. Increased release of histamine in patients with respiratory symptoms related to perfume. *Clin Exp Allergy* 2007;37(11):1676-80

Elberling J, **Lerbæk A**, Hjelmberg J, Kyvik K. A twin study of the link between skin and airways regarding sensitivity to fragrance products 2007; submitted.

Skovbjerg S, Brorson S, Rasmussen A, **Johansen DJ**, **Elberling J**. Understanding illness perceptions in people with self-reported chemical sensitivity: a matter of effective healthcare management 2007; submitted

Postere og andre publikationer

Holst H, Dansk Allergologisk Selskabs årsmøde, Koldingfjord, 17.-18. august 2007, "Capsacineksitabilitet i hud og luftveje hos raske mænd og kvinder".

Elberling J, Hoste- og histaminrespons hos patienter med slimhindesyntomer relateret til parfume, Indenrigs- og Sundhedsministeriets Miljømedicinske Forskningscenters blad miljø og sundhed, december 2007; 35:22-27

Kurser

Berg ND, Ph.d.-kursus "Basic Statistics for Health Researchers". Course no.: 2007-3-4.

Berg ND, Ph.d.-kursus "Practical Preparation of Manuscripts for Scientific Papers and of final PhD-theses". Course no.: 2007-7-5.

Berg ND, Ph.d.-kursus "Questionnaire Methods in Clinical and Public Health Research". Course no.: 2007-2-5.

Berg ND, Ph.d.-kursus "Advanced Statistical Analysis of Epidemiological Studies". Course no.: 2007-3-1.

Berg ND, Ph.d.-kursus "Analysis of Variance and Regression for Health Researchers". Course no.: 2007-3-3.

Elberling J, Dieu. kurset Teamledelse Bymose Hegn Kursuscenter, Helsingør. 28. februar - 2. marts 2007.

Holst H, Ph.d.-kursus: "Neurobiology of the Pain System X" (1.5 ECTS points)

Holst H, Internationalt Ph.d.-kursus, Siena, Italien: "Pain School" (5.5 ECTS points)

Holst H, Ph.d.-kursus: "Accurate medical writing" (1.5 ECTS points)

Holst H, Ph.d.-kursus: "Basic Statistics for Health Researchers" (11.5 ECTS points)

Holst H, Ph.d.-kursus: "Basic and Clinical Allergology" (2.5 ECTS points)

Skovbjerg S, Epidemiologi: Ph.d.-kursus, Københavns Universitet

Skovbjerg S, "Accurate and readable medical English", ph.d.-kursus, Københavns Universitet

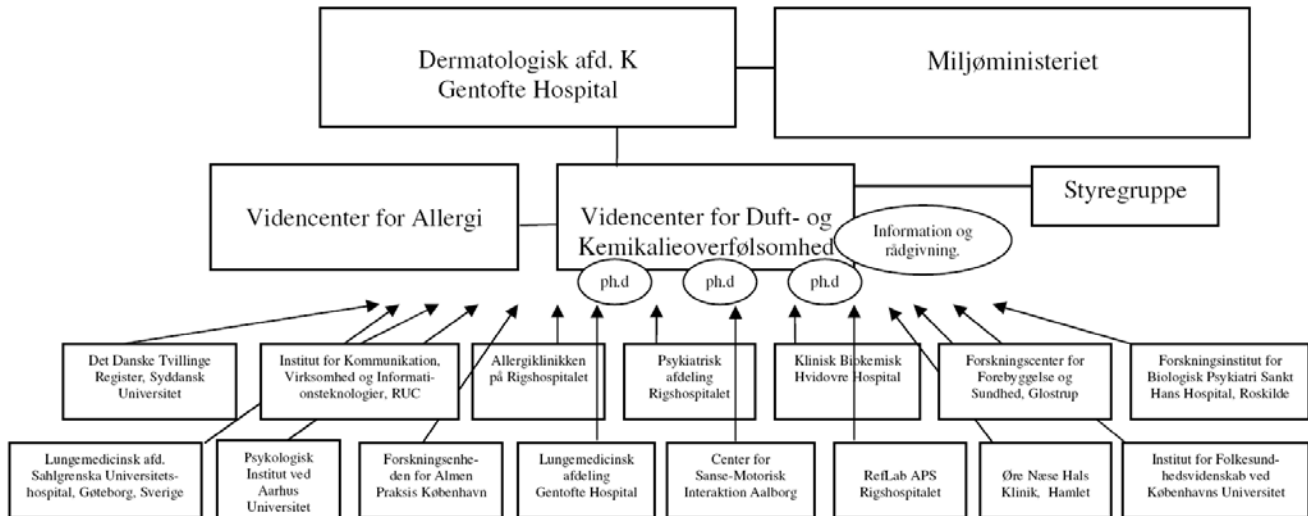
Finansiering

Videncentret har i 2007 ud over sin basisbevilling på 3 millioner kr. fra Miljøministeriet modtaget 350.000 kr. som ekstrapfinansiering fra TrygFonden.

Presse

Videncentret har i 2007 været citeret/omtalt 10 gange i den skrevne presse (søgning i infomedia)

Organisationsdiagram



Videncentret er finansieret af Miljøministeriet og hører administrativt til under Dermatologisk afd. K og ligger i tæt relation til Videncenter for Allergi på Gentofte Hospital. Centerets aktiviteter følges af en styregruppe. Forskningsaktiviteterne foregår i 3 ph.d.-studier, som gennemføres i samarbejde med en række samarbejdspartnere. Formidling af viden sker ved publicering i videnskabelige tidsskrifter, som præsentationer ved videnskabelige møder, via Videncentrets informations- og rådgivningslinje og hjemmeside samt ved årlige offentlige følgegruppemøder og via pressen.

Videncentrets medarbejderstab og tilknyttede personer i 2007

Funktion	Medarbejdere	Lønnet via Centret
Forskningsleder	Jesper Elberling	X
Ph.d.-studerende (Epidemiologi)	Nikolaj Drimer Berg	X
Ph.d.-studerende (Mekanismer)	Helle Holst	X
Ph.d.-studerende (Samfundsmedicin)	Sine Skovbjerg	X
Rådgivende sygeplejerske	Anne Marie Topp	X
Projektsygeplejerske (Forskningscenter for Forebyggelse og Sundhed)	Trine Møller	X
Sekretær	Susanne Schweitz	
IT-sektionsleder	Søren Gade	
Styregruppe og forskningsleder	Prof. Jeanne Duus Johansen	
Ledende overlæge, styregruppe og forskningsleder	Prof. Torkil Menné	
Styregruppe og forskningsleder	Allan Linneberg	
Forskningsleder	Prof. Asger Dirksen	
Forskningsleder	Overl. Holger Mosbech	
Forskningsleder	Overl. Alice Rasmussen	
Forskningsleder	Prof. Lars Arendt-Nielsen	